

Німецька класична філософія (Філософія німецького ідеалізму)

1780-ТІ - 1840-ВІ РОКИ

Основні представники

I. Кант

Й. Г. Фіхте

Ф. Шеллінг

Г.В.Ф. Гегель

Л. Феєрбах

Особливості німецької класичної філософії:

- ▶ раціонально-теоретичне осмислення явищ духу та дійсності;
- ▶ систематичне та цілісне пояснення світу, яке базується на природній впорядкованості та гармонії світу (що доступні раціональному розумінню);
- ▶ визнання історико-філософського процесу певною цілісністю, оскільки у світі панує природний порядок, зумовлений взаємозалежними процесами, які й пізнає людина.

В межах цієї філософії відбувається:

- 1. Особливе розуміння місця філософії в історії людства та світової цивілізації, вона є квінтесенцією культури;**
- 2. Вивчення людської сутності, відбувається повернення до антропологічної проблематики, формулюється найбільш виважена гуманістична позиція;**
- 3. Розуміння філософії як спеціальної системи філософських ідей;**
- 4. Формування системи діалектики.**

Іммануїл Кант (1724– 1804 рр.).

- ▶ Його філософія має два періоди – «докритичний» і «критичний».
- ▶ У «**докритичний**» період Кант веде натурфілософські дослідження;
- ▶ висуває гіпотезу, розроблену пізніше Лапласом, про виникнення Сонячної системи з туманності, що обертається;
- ▶ пропонує гіпотезу природної історії людських рас та інші ідеї.
- ▶ Зважаючи на час, думка про походження нашої системи з туманності була дійсно революційною.

«Критика чистого
розуму» (1781),

«Критика практичного
розуму» (1788),

«Критика здатності
судження» (1790)

Суто
філософська
творчість
починається у
"критичний
період", з трьох
знаменитих
робіт:

Вважається, що з пошуків відповідей на питання, поставлені Кантом у цих «Критиках», виросла уся некласична сучасна філософія:

- ▶ ПОЗИТИВІЗМ,
- ▶ феноменологія,
- ▶ ЕКЗИСТЕНЦІАЛІЗМ ТОЩО

Крім чуттів, людина не має інших шляхів пізнання оточуючого світу, а світ відображається в цих чуттях викривленим через наявність первинних (апріорних) форм

На усіх рівнях пізнання людина **обмежена** у своїх пізнавальних можливостях:

первинне пізнання спирається на чуття, але вони спираються на вроджене **апріорне** (існуюче до досвіду) знання, першими формами якого є простір і час.

«Критика чистого розуму»: Кант синтезує ідеї емпіризму та раціоналізму про шляхи пізнання світу

- ▶ Від початку Кант позиціонує себе як **матеріалістично** налаштований філософ: світ існує поза свідомістю людини, отже він є **об'єктивно** існуючим і незалежним від суб'єкту.
- ▶ Пізнання починається з чуттів, потім піднімається на рівень розсудку (глузду), а потім на рівень розуму.

Виходячи за межі досвіду, людина переходить до пізнання через форми розсудку, категорії загальної логіки, які мають апріорний характер

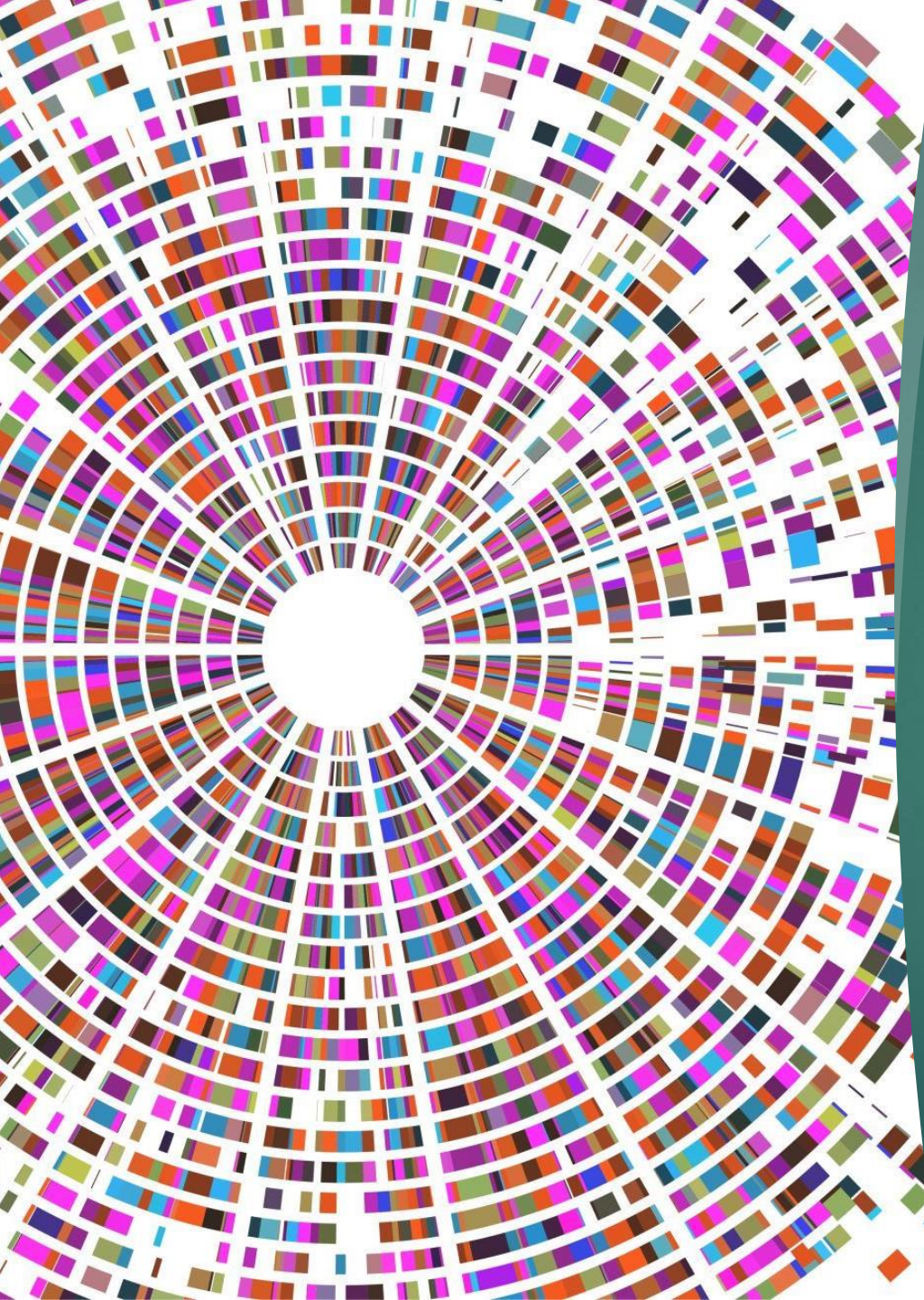
▶ Отже усі наші знання про предмети є лише знанням про зовнішні дані, **явища**, про те, як речі виявляють себе для нас, а от **сутності** речей, їх внутрішній сенс, який ми виводимо на основі знання про явища (феномени), не відповідають їх дійсній сутності

Кант вводить
поняття
«річ в собі»
(ноумен),
справжній
смысл речей,
який від нас
приховано

Отже Кант перериває
діалектичний зв'язок
між сутністю та
явищем, що формує
перший рівень
агностицизму у його
філософії

Вихід на рівень розуму приводить людину до стану трансцендентального суб'єкту та формування *загальних ідей*

- Ці ідеї є поняттями про незаперечне, головні з яких:
- ✓ **ідея про душу як цілісність усіх психічних явищ (психологічна),**
- ✓ **ідея про існування зовнішнього світу як нескінченної низки зумовлених явищ (космологічна),**
- ✓ **ідея про Бога як причину усіх створених явищ (теологічна)**



Дані ідеї неможливо звести до чуттєвого пізнання, вони є таким знанням, що виводиться складним шляхом зі знання, що вже існує

Подальше пізнання приводить розум людини до його меж і остаточно затверджує **принцип непізнаваності світу** - розумне пізнання формує такі пари тверджень, які суперечать законам цієї логіки, оскільки жодне з висловлювань не можливо довести ані як істинне, ані як хибне.

Ці пари протиріччя Кант назвав «антиноміями чистого розуму»

Антиномії чистого розуму

1. **Світ має початок у часі і обмежений у просторі.
– Світ не має початку у часі і меж у просторі;
світ є нескінченим і в часі, і у просторі.**
2. **Будь-яка складна субстанція у світі складається
із простих часток, і взагалі існує тільки просте
або те, що складено із простого. – Жодна
складна річ у світі не складається із простих
речей, і взагалі в світі не існує нічого простого.**
3. **Усе в світі існує за необхідністю, отже є
причинність, все відбувається у світі тільки за
законами природи. – У світі є свобода.**
4. **До світу належить або як частина його, або як
його причина, безумовна необхідна сутність
(Бог). – У світі не існує ніякої абсолютно
необхідної сутності – ані в світі, ані поза світом.**

**«Критика
практичного
розуму»:** знання
людини тільки
тоді має цінність,
коли допомагає
людині стати
більш людяною,
реалізувати ідею
добра.

Моральні принципи є самоцінними, не виводяться із будь-яких зовнішніх норм.

Моральні вчинки людини визначаються певною внутрішньою настановою, категоричним імперативом, що часто йде врозріз із вимогами суспільства та інтересами самої людини.

Обов'язок, а не будь-який інший мотив, надає вчинку морального характеру.

Обов'язок, за Кантом, не протистоїть волі, навпаки, моральним є тільки той вчинок, в якому людина вільно обирає позицію дотримання обов'язку

Моральний закон -
знаменитий
категоричний
імператив
(він став критерієм
гуманізму і
граничним
уявленням про
нього):

**«Поводься згідно із такою
максимою, керуючись якою
можна було побажати, щоб вона
стала загальним законом»,**

або:

**«Роби так, щоб ти завжди
ставився до людства і в своїй
особі, і в особі кожного іншого,
як до мети, і ніколи не ставився
би до неї як до засобу».**

Йоганн
Готтліб Фіхте
(1762–1814
рр.)

Головний твір - «Науковчення» (1794)

Тому для Фіхте визнання суб'єктом свого існування є важливим і достовірним фактом.

Він дає цьому факту статус «Я».

«Я» є нечуттєвою інтелектуальною інтуїцією й інтелектуальною діяльністю, воно охоплює собою все, що може бути мислимим.

Тим самим Фіхте робить крок у напрямку **суб'єктивного ідеалізму**.

Всі об'єкти досвіду обумовлені здібностями суб'єкту, все продукується суб'єктом «Я» (це позиція соліпсизму), а все буття є ілюзорним: воно позначається категорією «не-Я»

Фіхте розробляє три основоположення:

1. Всезагальне «Я» створює себе, є причиною себе, «Я є Я» – це основний принцип існування «Я».



2. Однак «Я», у другому основоположенні, протиставляє себе «не-Я». «Не-Я» – це є зовнішній світ, немов би відчуження. У першому і другому основоположеннях сформульовано тезу та антитезу.



3. Їх синтез дається у третьому основоположенні, а саме: свідомість об'єднує в собі «Я» і «не-Я», а у процесі протиборства вони частково витісняють одне одного, здійснюючи взаємне обмеження і проникаючи одне в одного.

Як наслідок у вченні Фіхте
«Я» стає абсолютним, світовим як загальна
ідея, яка отримує статус «над-Я», для якої
увесь інший світ є тільки «не-Я».

ЦЕ БУВ НОВИЙ ХІД У ФОРМУВАННЯ **ДІАЛЕКТИКИ** ЯК РОЗУМІННЯ
ЄДНОСТІ І БОРОТЬБИ ПРОТИЛЕЖНОСТЕЙ

Фрідріх
Вільгельм
Йозеф
Шеллінг
(1775–1854
рр.)

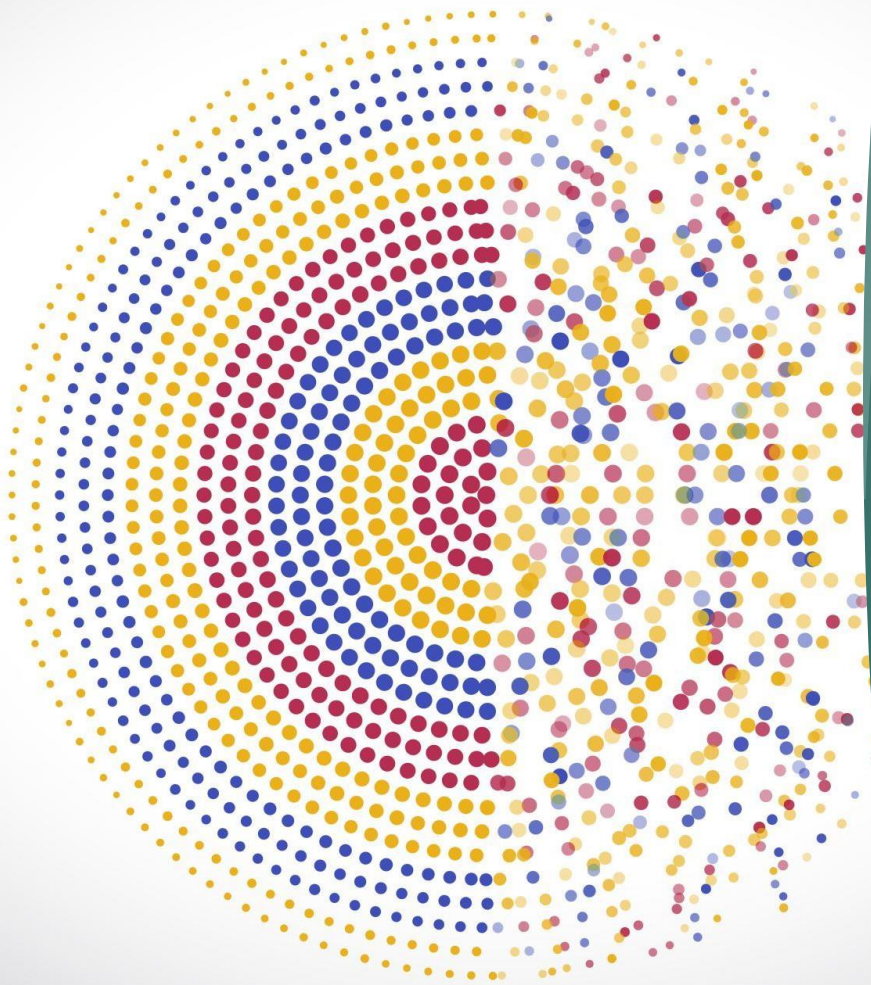
Здійснив грандіозний перехід від самопізнання до світопізнання, а від нього – до Богопізнання.

Це окреслюється такими періодами його творчості, як натурфілософія, філософія тотожності, філософія трансцендентального ідеалізму, філософія одкровення.



Центральна ідея Шеллінга –

ідея абсолютного розуму, в якому
суб'єктивне і об'єктивне є
неподільними



Шеллінг використовує вчення
Фіхте про те, що межа між
протилежностями завжди є їх
певним поєднанням, що така
межа взагалі є можливою тільки
тому, що протилежності у
чомусь тотожні.
Основою абсолютної тотожності
усього існуючого є Буття.

Філософія тотожності

дає знання про те, що існує тільки один світ, в якому присутні природа і дух.

Мова йде про первинну єдність суб'єктивного та об'єктивного, яке є вихідним пунктом усякого розвитку.

Тотожність суб'єкту і об'єкту

зберігає роль основного змісту розвитку як усього світу, так і кожного із його ступенів. Усе в світі є єдністю суб'єктивного та об'єктивного, а розбіжності між ними зумовлені лише кількісною перевагою одного або іншого.

Виходить, що природа є і реальною, і ідеальною одночасно.

Вона існує незалежно від нашого пізнання і водночас є в собі самій умовою її пізнання та її принципів.

Отже Шеллінг наголошує на повному визнанні системи абсолютного ідеалізму як завершенні його власної філософії тотожності.

Георг Гегель (1770–1831)

формує філософську систему, що складається з трьох частин:

логіка

філософія природи

філософія духу

Логіка є найважливішою частиною системи, це царица «чистої думки», яка існує до суб'єкту та об'єкту.

Логіка передує історії та природі, вона їх творить.

Логіка також поділяється на три частини: вчення про буття, про сутність та поняття.

Суб'єктивній логіці
(вченню про
людське мислення)
передуює логіка
об'єктивна – вчення
про діалектичний
саморозвиток
Абсолютної ідеї
(Світового Духу,
Бога).

Головним у філософії Гегеля є
доведення, що свідомість, життя
духу та мислення визначають
закони природи та суспільства.

Дух на вищому етапі свого
розвитку (у мистецтві, релігії та
філософії) лише втілює те, що
закладено у мисленні.

Завдяки
мисленню
людина виявляє
тотожність
суб'єкту та
об'єкту.
Ця тотожність
розуміється як
абсолютне
поняття.

Виявлення понять, розуміння
людиною їх вартості змушує
починати філософування не з
суб'єкту, а з самих понять.



Отже філософія є осягненням
світу у поняттях, вона носить
спекулятивний характер

Гегель будує систему понять та намагається вивести з одного поняття наступне.


Філософія стає наукою понять, логікою руху понять, діалектичною логікою.

При цьому причиною руху ідей є **протиріччя**, які неможливо викорінити, вони притаманні кожній ідеї, вони змушують людину йти від однієї ідеї до іншої, більш досконалої, не абстрактної, а конкретної.

Від логіки
Гегель йде до
філософії
природи,
оскільки
будівницею
природи також
є ідея, вона
породжує
природу.

Природа розвивалася поступово:
механізм, хімізм, організм.

Завдяки діалектичному мисленню у
«Феноменології духу» було
висунуто низку важливих здогадок
про взаємний зв'язок між
окремими ступенями органічної та
неорганічної природи та
закономірності усіх явищ у світі.



За своїм філософським світоглядом Гегель є
об'єктивним ідеалістом, навіть –
абсолютним ідеалістом

Але найзначнішим здобутком Гегеля є
розробка ним діалектики –
як метода та як загальної теорії

Він відкрив *взаємозв'язок* між усіма процесами світу, показавши, що розвиток є якісними змінами, переходом від старого до нового, рухом від вищих форм до нижчих.

Гегель є автором неперевершеної системи категорій діалектики, якими ми користуємося досі, й обґрунтував зв'язок між ними: сутність, зміст, загальне, необхідне, закон, явище, форма, одиничне, випадкове тощо.

Усі категорії органічно
переходять одна в одну,
створюючи зовнішнє
вираження базової схеми
гегелівського діалектичного
методу – тріади
(складеної з трьох елементів):
теза – антитеза – синтез,
який, у свою чергу, постає як
нова теза.


ТАКА СХЕМА
ВІДБИВАЄ
БЕЗКІНЕЧНІСТЬ
РОЗВИТКУ ТА
РУХУ.

Розвиток
відбувається
згідно
із законами
діалектики:

1) закон переходу
кількісних змін у якісні,

2) закон єдності та
боротьби протилежностей,

3) закон заперечення
заперечення.




Діалектика функціонує як цілісна система пов'язаних елементів – категорій, принципів та законів

Проте філософська система в цілому є вкрай об'єктивістською, **людина** у повній мірі підкорюється тому, що від неї не залежить

Отже в індивідуальному розвитку людина проходить той же шлях, що і людство в культурній історії.

«Феноменологія духу» відображає культурну історію людства, яку в індивідуальному розвитку проходить людина.



Виникає єдність історії, логіки і психології.

У «Феноменології духу» єдність стає основою відомої гегелівської концепції **панлогізму** (від грецьк. пан – все) – повсюдного панування логіки, у випадку підпорядкування єдиній логіці законів історії і законів психології.

Висновком із гегелівського панлогізму в «Феноменології духу» стало розуміння історії як шляху до себе, тобто історії як реальності певної людської свідомості.

Мистецтво, релігія, філософія – це є об'єктивні форми людського духу, через які людина реалізує і розкриває свою надіндивідуальну духовно-історичну сутність.

Гегель висунув велику кількість важливих думок, які мали далекі наслідки: про історичну закономірність, про сенс історії, про державу, про розвиток світового процесу як «прогресу в усвідомлюванні свободи» тощо.

Звичайно **система діалектики** стала неперевершеним кроком на шляху розвитку світової думки XIX–XX ст.ст. – в теорії про Всесвіт, що розширюється, у еволюційній теорії, у синергетиці, у низці хімічних концепцій, в теорії психоаналізу тощо.

Значним досягненням у філософії також стала теорія марксизму, яка значною мірою була побудована на діалектиці Гегеля.

Не випадково після появи діалектики метафізика була визначена як «стара, додіалектична філософія».

Людвіг
Фейєрбах
(1804–1872 рр.)

У основній роботі «Сутність християнства» критику вчення свого вчителя Гегеля звів, перш за все, до невизнання ідеалізму, який Фейєрбах вважав лише «рафінованою релігією», яку він теж відкидав.

Збудував цілісну та послідовну матеріалістичну картину світу, в якій *матерія* визначається як природне об'єктивне начало, глибоко аналізує основні властивості матерії – рух, простір, час. Він розробив теорію пізнання, яка базувалася на сенсуалізмі, відстоюючи первинність відчуттів як істинних проявів природи.

Ця ідея також обґрунтувала об'єктивну цінність людини в системі світу, заперечуючи релігійні уявлення про неї: **людина**, за Фейєрбахом, є досконалою частиною природи, на цьому базувалися гуманістичні погляди філософа.

Фейєрбах започаткував **філософію антропологічного матеріалізму**, навіть коли залишався ідеалістом у розумінні суспільства.

Це відбилося у тлумаченні людської історії як послідовності змін у релігійній свідомості.

Християнство проголосило любов головною творчою духовною силою, яка змінювала мораль та відношення людини до людини.

Любов до Бога, на думку Фейєрбаха, є насправді любов'ю до людини, оскільки Бог є лише відчуженою сутністю людини.

Отже
необхідно
повернути
любов до
людей

«Людина людині Бог»

Через релігію людина висловлює
своє почуття любові,
спрямованої до безсмертя, і в
цьому духовному прагненні
відображено родову сутність
людини та зумовлену нею
ідеальну сутність.

Моральне переродження стає
також основним рушієм
суспільного руху.

Німецька класична філософія:

- перетворила наше мислення на історичне;
- максимально повно пояснила сутність буття, пізнання, інших філософських питань;
- вона вперше перетворила людину та її свідомість на самостійні філософські проблеми, підсумувала усі розробки останніх століть у філософії.

Більшість нових питань потребувала нового погляду, який у ХІХ – на початку ХХ ст. втілювався у появі **некласичної форми філософії**.