

**МІНІСТЕРСТВО ОСВІТИ І НАУКИ УКРАЇНИ  
НАЦІОНАЛЬНИЙ ТЕХНІЧНИЙ УНІВЕРСИТЕТ  
«ХАРКІВСЬКИЙ ПОЛІТЕХНІЧНИЙ ІНСТИТУТ»**

**ЗАТВЕРДЖУЮ**

Ректор НТУ «ХПІ»

\_\_\_\_\_ Євген СОКОЛ

«\_30\_»\_травня\_\_\_2022 р.

**ОСВІТНЬО-ПРОФЕСІЙНА ПРОГРАМА  
«УПРАВЛІННЯ В СФЕРІ СОЦІАЛЬНОГО ЗАБЕЗПЕЧЕННЯ»**

Другого (магістерського) рівня вищої освіти

за спеціальністю  
галузі знань  
освітня кваліфікація

**232 - Соціальне забезпечення  
23 - Соціальна робота  
Магістр з соціального  
забезпечення**

**ЗАТВЕРДЖЕНО  
ВЧЕНОЮ РАДОЮ НТУ «ХПІ»**

Голова Вченої ради

\_\_\_\_\_ / Леонід ТОВАЖНЯНСЬКИЙ

Протокол № 4

від «27»\_травня\_\_\_\_\_2022р.

Харків 2022 р.

**ЛИСТ ПОГОДЖЕННЯ  
освітньо-професійної програми**

Рівень вищої освіти: Другий (магістерський)  
Галузь знань: 23 Соціальна робота  
Галузь за Міжнародною стандартною класифікацією освіти: 0413 Management and administration  
Спеціальність: 232 Соціальне забезпечення  
Кваліфікація: Магістр з соціального забезпечення

**РОЗРОБЛЕНО**

Робочою групою зі спеціальності  
232 «Соціальне забезпечення».  
Гарант освітньої програми:

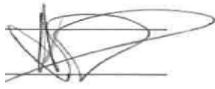


Лариса ГРЕНЬ

«11» травня 2022

**ПОГОДЖЕНО**

Завідувач кафедри педагогіки та психології  
управління соціальними  
системами ім. акад. І. А. Зязюна:



Олександр РОМАНОВСЬКИЙ

«14» травня 2022

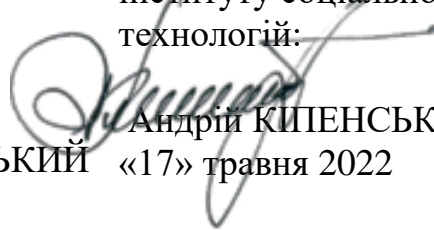
**РЕКОМЕНДОВАНО**

Методичною радою НТУ «ХПІ».  
Проректор з науково-педагогічної  
роботи:

\_\_\_\_\_ Руслан МИГУЩЕНКО  
«25» травня 2022

**ПОГОДЖЕНО**

Директор навчально-наукового  
інституту соціально-гуманітарних  
технологій:



Андрій КИПЕНСЬКИЙ

«17» травня 2022

**ЗАТВЕРДЖЕНО ТА НАДАНО ЧИННОСТІ**

Наказом ректора Національного технічного університету «Харківський політехнічний інститут» від «30 травня 2022 р. № 146ОД.

*Ця освітньо-професійна програма не може бути повністю або частково відтворена, тиражована та розповсюджена без дозволу Національного технічного університету «Харківський політехнічний інститут».*

## ПЕРЕДМОВА

Освітньо-професійна програма (ОПП) «Управління в сфері соціального забезпечення» розроблена відповідно до вимог стандарту вищої освіти України для підготовки здобувачів вищої освіти на другому (магістерському) рівні зі спеціальності 232 «Соціальне забезпечення». Стандарт затверджено і введено в дію наказом Міністерства освіти і науки України від 24.05.2019 р. № 723.

ОПП розроблена робочою групою на кафедрі педагогіки і психології управління соціальними системами ім. акад. І.А. Зязюна навчально-наукового інституту соціально-гуманітарних технологій Національного технічного університету «Харківський політехнічний інститут» у складі:

Керівник робочої групи (гарант освітньої програми) – ГРЕНЬ Лариса, доктор наук з державного управління, професор, професор кафедри педагогіки і психології управління соціальними системами ім. акад. І.А. Зязюна.

Члени робочої групи:

ГРИБКО Ольга, кандидат наук з державного управління, доцент кафедри педагогіки і психології управління соціальними системами ім. акад. І.А. Зязюна;

ЧЕБОТАРЬОВ Микола, кандидат педагогічних наук, доцент кафедри педагогіки та психології управління соціальними системами ім. акад. І.А. Зязюна.

У змісті ОПП враховані вимоги професійного стандарту «Соціальний менеджер», затвердженого наказом Міністерства розвитку економіки, торгівлі та сільського господарства України № 261 від 10.02.2021р., побажання стейкхолдерів.

**Рецензії-відгуки від зовнішніх стейкхолдерів:**

**Від академічної спільноти:**

1. ЛОЗІНСЬКА Тамара, завідувач кафедри публічного управління та адміністрування Полтавського державного аграрного університету (м. Полтава), д. наук держ. упр., проф.

2. СТРЕЛЬНИКОВ Віктор, професор кафедри філософії і економіки освіти Полтавської академії неперервної освіти ім. М. В. Остроградського (м. Полтава), д. пед. наук, проф.

**Від роботодавців:**

1. ЩЕРБАК Алла, директор Харківського міського центру соціальних служб.  
2. КУЛІНІЧ Олег, виконавчий директор ГО «Інститут соціальної політики регіону», м. Харків.

# 1. ПРОФІЛЬ ОСВІТНЬО-ПРОФЕСІЙНОЇ ПРОГРАМИ

<b>1. ЗАГАЛЬНА ІНФОРМАЦІЯ</b>	
<b>Повна назва закладу вищої освіти та структурного підрозділу</b>	Національний технічний університет «Харківський політехнічний інститут». Навчально-науковий інститут соціально-гуманітарних технологій. Кафедра педагогіки і психології управління соціальними системами ім. акад. І.А. Зязюна
<b>Ступінь вищої освіти</b>	Магістр
<b>Галузь знань</b>	23 Соціальна робота
<b>Спеціальність</b>	232 Соціальне забезпечення
<b>Освітня кваліфікація</b>	Магістр з соціального забезпечення
<b>Офіційна назва освітньої програми</b>	Управління в сфері соціального забезпечення
<b>Тип диплому та обсяг освітньої програми</b>	Диплом магістра, одиничний, 90 кредитів ЄКТС, термін навчання – 1 р. 4 міс.
<b>Наявність акредитації</b>	Відсутня
<b>Цикл/рівень</b>	Рамка кваліфікацій Європейського простору вищої освіти – другий цикл вищої освіти; Національна рамка кваліфікацій – 7 рівень
<b>Передумови</b>	Наявність освітнього ступеня «бакалавр», «спеціаліст/магістр (друга вища освіта)»
<b>Мова викладання</b>	Українська
<b>Термін дії освітньої програми</b>	Відповідно до терміну дії сертифікату, оновлюється щорічно
<b>Посилання на постійне розміщення опису освітньої програми</b>	<a href="https://web.kpi.kharkov.ua/ppuss/uk/">https://web.kpi.kharkov.ua/ppuss/uk/</a>
<b>2. МЕТА ОСВІТНЬОЇ ПРОГРАМИ</b>	
Забезпечити набуття здобувачами вищої освіти знань, вмінь та навичок, за допомогою яких вони будуть здатні до розв'язання задач, проблем у сфері соціального забезпечення із застосуванням положень і методів сучасних технологій управління	
<b>3. ХАРАКТЕРИСТИКА ОСВІТНЬОЇ ПРОГРАМИ</b>	

<p><b>Предметна область</b> (галузь знань, спеціальність, спеціалізація)</p>	<p>Освітньо-професійна програма підготовки здобувачів вищої освіти на другому (магістерському) рівні вищої освіти галузі знань 23 «Соціальна робота» спеціальності 232 «Соціальне забезпечення». 0413 Management and administration.</p> <p><b>Об'єкт(и) вивчення та діяльності:</b> система заходів, спрямованих на соціальне забезпечення населення від соціальних ризиків.</p> <p><b>Цілі навчання:</b> підготовка фахівців у сфері соціального забезпечення, здатних розв'язувати складні задачі і проблеми у галузі соціального забезпечення або у процесі навчання, що характеризується невизначеністю умов.</p> <p><b>Теоретичний зміст</b> предметної області: поняття, концепції, принципи управління у сфері соціального забезпечення, їх закономірності, соціальний захист населення на рівні територіальної громади, надання соціально-психологічної допомоги особам, що опинились у складних життєвих обставинах.</p> <p><b>Методи, методики та технології:</b> загальні: загально-управлінські, загальнонаукові. У сфері соціального забезпечення: комплекс правил, процедур та методів проведення оцінки потреб об'єднаної територіальної громади у соціальних послугах; для лідерів об'єднаних територіальних громад, посадових осіб місцевого самоврядування, депутатів, уповноважених приймати рішення щодо соціальної політики; для фахівців із соціальної роботи, суб'єктів незалежно від форм власності та господарювання, що надають соціальні послуги, інших фахівців, що працюють в об'єднаній територіальній громаді для забезпечення зв'язку, координації дій щодо оцінки потреб у соціальних послугах.</p> <p><b>Інструменти:</b> сучасні універсальні та спеціалізовані інформаційні системи та програмні продукти, що застосовуються у соціальній сфері та наукових дослідженнях з покращення системи соціального забезпечення.</p>
--	--

<b>Орієнтація освітньої програми</b>	Освітньо-професійна програма має прикладну орієнтацію на: сучасні наукові дослідження в галузі соціальної роботи; динамічне, інтегративне та інтерактивне навчання. специфіку роботи зазначеної галузі; базується на проєктних та апробованих практичних результатах із врахуванням стану розвитку інновацій, перспектив їх використання та впровадження.
<b>Основний фокус освітньої програми та спеціалізації</b>	Спеціальна освіта в галузі «Соціальна робота» зі спеціальності 232 Соціальне забезпечення Ключові слова: соціальна робота, менеджмент у сфері соціального забезпечення, соціальні послуги, , соціальна безпека, соціальна політика, соціальні послуги, соціальні інновації.
<b>Особливості програми</b>	Особливістю освітньо-професійної програми є формування та розвиток ефективних управлінських якостей керівника соціального закладу в умовах невизначеності. Враховуючи сучасні реалії функціонування системи соціального забезпечення, здобувачі вищої освіти опановують «м'які навички», а саме: вчать ся роботі з емоціями, співпраці в команді, розвитку ініціативності, креативності та впевненості у своїх діях у майбутній професійній діяльності. Практична спрямованість навчання забезпечує майбутнім випускникам здатність сприймати критику та надавати критичні зауваження. За рахунок упровадження в зміст дисциплін з питань управління соціальною сферою, застосування елементів інформаційно-комунікативних технологій в галузі «Соціальна робота» відбувається формування компетентностей з організаційної та управлінської діяльності в соціальних службах.
<b>4. ПРИДАТНІСТЬ ВИПУСКНИКІВ ДО ПРАЦЕВЛАШТУВАННЯ ТА ПОДАЛЬШОГО НАВЧАННЯ</b>	
<b>Придатність до працевлаштування</b>	Випускники здатні виконувати професійні види робіт і обіймати первинні посади, посадові обов'язки яких вимагають володіння компетентностями у сфері соціального забезпечення згідно із Національним класифікатором України: Класифікатор професій (ДК 003:2010) та професійним стандартом «Соціальний менеджер», затвердженого наказом Міністерства розвитку економіки, торгівлі та

	<p>сільського господарства України № 261 від 10.02.2021р.</p> <p>148 – Менеджери (управителі) в освіті, охороні здоров'я та соціальній сфері.</p> <p>1483 – Менеджери (управителі) у соціальній сфері.</p> <p>2412 – Професіонали в галузі праці та зайнятості.</p> <p>2446 – Професіонали в галузі соціального захисту населення.</p> <p>3443 – Інспектори із соціального захисту.</p>
<b>Подальше навчання</b>	Здобуття вищої освіти на третьому (освітньо-науковому) рівні
<b>5. ВИКЛАДАННЯ ТА ОЦІНЮВАННЯ</b>	
<b>Викладання та навчання</b>	Викладання проблемно- і практично орієнтоване, з дотриманням принципів студентоцентризму і індивідуально-особистісного підходу із застосуванням таких навчальних технологій, як: лекції проблемного характеру, робота в малих групах, семінари-дискусії, практичні заняття з використанням активних методів навчання, презентації, тренінги з розвитку комунікативних та лідерських навичок, креативного мислення, вміння працювати в команді; самостійна робота з літературними/інформаційними джерелами, уміння узагальнювання інформації зі різних джерел; проходження переддипломної практики.
<b>Оцінювання</b>	Поточний та підсумковий контроль знань (опитування, контрольні та індивідуальні завдання, тестування тощо), заліки та іспити (усні та письмові), презентації, захист звіту з практики, публічний захист кваліфікаційної роботи.
<b>6. ПРОГРАМНІ КОМПЕТЕНТНОСТІ</b>	
<b>Інтегральна компетентність</b>	Здатність розв'язувати складні задачі і проблеми у галузі соціального забезпечення, що передбачає здійснення інновацій та характеризується невизначеністю умов і вимог.

<p><b>Загальні компетентності (ЗК)</b> (визначені стандартом вищої освіти)</p>	<p>ЗК1. Здатність до абстрактного мислення, аналізу та синтезу.  ЗК2. Здатність розробляти і управляти проектами.  ЗК3. Здатність оцінювати та забезпечувати якість виконуваних робіт.  ЗК4. Здатність спілкуватися іноземною мовою.  ЗК5. Здатність проведення досліджень на відповідному рівні.  ЗК6. Здатність спілкуватися з представниками інших професійних груп різного рівня (з експертами з інших галузей знань/видів економічної діяльності).  ЗК7. Навички міжособистісної взаємодії.  ЗК8. Здатність виявляти ініціативу та підприємливість.  ЗК9. Здатність генерувати нові ідеї (креативність).  ЗК10. Здатність працювати в команді.</p>
<p><b>Спеціальні компетентності (СК)</b> (визначені стандартом вищої освіти)</p>	<p>СК1. Здатність до використання сучасних теорій, методологій і методів соціальних та інших наук стосовно до завдань фундаментальних і прикладних досліджень у галузі соціального забезпечення.  СК2. Здатність планувати та здійснювати соціальні дослідження з метою виявлення й аналізу соціально значимих проблем і факторів досягнення соціального благополуччя різних груп населення.  СК3. Здатність до впровадження методів і технологій інноваційного практикування та управління в системі соціального забезпечення.  СК4. Здатність до критичного оцінювання соціальних наслідків політики у сфері прав людини та сталого розвитку суспільства.  СК5. Здатність доводити знання та власні висновки до фахівців та нефахівців.  СК6. Здатність налагоджувати соціальну взаємодію, співробітництво, попереджати та розв'язувати конфлікти.  СК7. Здатність розробляти і впроваджувати програми соціального захисту населення.  СК8. Здатність оптимізувати процеси прийняття управлінських рішень у вирішенні питань соціально-економічної допомоги мало захищених категорій населення.  СК9. Здатність до оцінки процесу і результату професійної діяльності та якості соціальних послуг.  СК10. Здатність виявляти професійну ідентичність та діяти згідно з цінностями працівника соціальної сфери.  СК11. Вміння інформувати населення щодо форм,</p>



	<p>методів та засобів надання соціальної допомоги, пенсійного забезпечення та страхування.</p> <p>СК12. Здатність до формування позитивного іміджу професії, її статусу в суспільстві.</p> <p><i>Додатково для освітньо-професійних програм:</i></p> <p>СК13. Здатність до розроблення, апробації та втілення соціальних проєктів і технологій.</p>
<b>7. ПРОГРАМНІ РЕЗУЛЬТАТИ НАВЧАННЯ</b>	
<p><b>Програмні результати навчання (РН)</b> (визначені стандартом вищої освіти)</p>	<p>РН1. Використовувати сучасні теорії, методологію і методи соціальних та інших наук стосовно до завдань фундаментальних та прикладних досліджень у сфері соціального захисту.</p> <p>РН2. Критично оцінювати результати наукових досліджень і різні джерела знань щодо соціального забезпечення, формулювати висновки та рекомендації щодо його впровадження.</p> <p>РН3. Володіння методами комунікації у застосуванні різних форм взаємодії та спільної діяльності.</p> <p>РН4. Застосовувати іноземні джерела при виконанні завдань науково-дослідної та прикладної діяльності, висловлюватися іноземною мовою, як усно, так і письмово.</p> <p>РН5. Проектувати теоретичну модель роботи з об'єктами соціального забезпечення в рамках соціальних служб, організацій, установ.</p> <p>РН6. Самостійно й автономно знаходити інформацію необхідну для розвитку професійних навичок та якостей.</p> <p>РН7. Застосовувати загальне та спеціалізоване програмне забезпечення для вирішення професійних задач та здійснення наукового дослідження.</p> <p>РН8. Автономно приймати рішення в складних і непередбачуваних ситуаціях.</p> <p>РН9. Організовувати спільну діяльність фахівців різних галузей і непрофесіоналів, здійснювати їх підготовку до виконання завдань соціальної допомоги.</p> <p>РН10. Пояснювати та надавати обґрунтовані відповіді населенню щодо форм, методів та засобів надання соціальної допомоги, пенсійного забезпечення та страхування.</p> <p>РН11. Планувати і проводити наукові дослідження в системі соціального захисту населення та висвітлювати їх результати.</p> <p>РН12. Виявляти потреби різних верств населення та</p>

	<p>розробляти відповідні програми соціального захисту щодо їх вирішення.</p> <p>РН13. Аналізувати ефективність реалізації соціально-економічної підтримки населення та здійснювати відповідну корекцію в межах напряму діяльності.</p> <p>РН14. Демонструвати ініціативу, самостійність, оригінальність, генерувати нові ідеї для розв'язання завдань професійної діяльності.</p> <p>РН15. Визначати можливості конституційного та правового регулювання суспільних відносин, забезпечувати оптимальні моделі соціально-правового супроводу орієнтованих на загальнолюдські цінності.</p> <p>РН16. Розробляти програми навчання та обміну досвідом в системі соціального захисту населення.</p> <p>РН17. Демонструвати позитивне ставлення до власної професії та відповідати своєю поведінкою етичним принципам і стандартам соціальної роботи.</p> <p><i>Додатково для освітньо-професійних програм:</i></p> <p>РН18. Розробляти та апробувати соціальні проекти і технології.</p>
<b>8. РЕСУРСНЕ ЗАБЕЗПЕЧЕННЯ РЕАЛІЗАЦІЇ ПРОГРАМИ</b>	
<b>Кадрове забезпечення</b>	Відповідає кадровим вимогам щодо забезпечення провадження освітньої діяльності у сфері вищої освіти для другого (магістерського) рівня відповідно до Ліцензійних умов (постанова КМУ від 30.12.2015 №1187), зі змінами, затвердженими Постановою Кабінету Міністрів України від 24 березня 2021 р. № 365.
<b>Матеріально-технічне забезпечення</b>	Відповідає технологічним вимогам щодо матеріально-технічного забезпечення освітньої діяльності у сфері вищої освіти для другого (магістерського) рівня відповідно до Ліцензійних умов (постанова КМУ від 30.12.2015 №1187), зі змінами, затвердженими Постановою Кабінету Міністрів України від 24 березня 2021 р. № 365.
<b>Інформаційне та навчально-методичне забезпечення</b>	Відповідає технологічним вимогам щодо інформаційного та навчально-методичного забезпечення освітньої діяльності у сфері вищої освіти для другого (магістерського) рівня відповідно до Ліцензійних умов (постанова КМУ від 30.12.2015 №1187), зі змінами, затвердженими Постановою Кабінету Міністрів України від 24 березня 2021 р. № 365.
<b>9. АКАДЕМІЧНА МОБІЛЬНІСТЬ</b>	
<b>Національна</b>	Забезпечується співпрацею з провідними ЗВО

<b>кредитна мобільність</b>	<p>України задля організації взаємного обміну студентами, викладачами та адміністративним персоналом у відповідності до угоди про співробітництво: Договір № 1077 про співпрацю між Національним технічним університетом «Харківський політехнічний інститут» та Національним аерокосмічним університетом ім. М. Є. Жуковського «Харківський авіаційний інститут» від 27.09.2021 р. (термін – 5 років); Договір № 1076 про співпрацю між Національним технічним університетом «Харківський політехнічний інститут» та Хмельницьким університетом управління та права імені Леоніда Юзькова від 09.11.2021 р. (термін – 5 років).</p>
<b>Міжнародна кредитна мобільність</b>	<p>Укладені угоди про міжнародну академічну мобільність (Еразмус+ K1) з університетами: Вища школа менеджменту інформаційних систем (Латвія) (безстроковий договір про співпрацю від 24.04.2018 р.); Угода про співпрацю № 140/220 між Поморською академією в Слупську (м. Слупськ, Польща) та Національним технічним університетом «Харківський політехнічний інститут» від 15.08.2020 р. (термін – 5 років); Університет Петрошани (Молдова) (безстроковий договір про співпрацю від 03.05.2022 р.); У межах прийнятих угод співробітництво здійснюється в напрямках: сумісне проведення міжнародних науково-практичних конференцій, шкіл-семінарів для здійснення наукових досліджень та обміну досвідом; співпраця в питаннях участі студентів у workshops.</p>
<b>Навчання іноземних здобувачів освіти</b>	<p>На теперішній час не передбачено.</p>

## 2. ПЕРЕЛІК ОСВІТНІХ КОМПОНЕНТІВ ОСВІТНЬО-ПРОФЕСІЙНОЇ ПРОГРАМИ

### 2.1. ПЕРЕЛІК КОМПОНЕНТІВ

Код н/д	Компоненти освітньої програми (навчальні дисципліни, курсові проекти/курсів роботи, практики, кваліфікаційна робота)	Кількість кредитів	Форма підсумкового контролю
1	2	3	4
<b>1. Обов'язкові освітні компоненти</b>			
<i>1.1 Загальна підготовка</i>			
ЗП 1	Правові основи управління соціальною сферою	3	ЗАЛІК
ЗП 2	Іноземна мова професійного спрямування	3	ЗАЛІК
ЗП 3	Інтелектуальна власність	3	ЗАЛІК
ЗП 4	Теорія та методика наукових досліджень	3	ЗАЛІК
<i>1.2 Професійна підготовка</i>			
СП 1	Системний підхід в управлінні та організація праці управлінця	3	ЗАЛІК
СП 2	Основи інформаційно-аналітичної діяльності керівника соціального закладу	4	ЕКЗАМЕН
СП 3	Державна соціальна політика	5	КР / Екзамен
СП 4	Лідерство в управлінні соціальними процесами	4	ЕКЗАМЕН
СП 5	Адаптивне управління	4	ЕКЗАМЕН
СП 6	Національна безпека у сфері соціального захисту	4	ЕКЗАМЕН
<b>Загальний обсяг обов'язкових освітніх компонентів:</b>		<b>36</b>	
<i>2 Практична підготовка</i>			
ПП 1	Переддипломна практика	15	ЗАЛІК
<i>3 Атестація</i>			
	Атестація	15	Публічний захист кваліфікаційної роботи

Загальний обсяг обов'язкових компонентів	<b>66</b>	
<i>4 Вибіркові освітні компоненти</i>		
<i>Дисципліни вільного вибору профільної підготовки згідно переліку</i>		
Загальний обсяг вибірових освітніх компонент	<b>24,0</b>	
<b>ЗАГАЛЬНИЙ ОБСЯГ ОСВІТНЬОЇ ПРОГРАМИ</b>		<b>90,0</b>

**Розподіл змісту освітньої програми за групами компонентів та циклами підготовки**

№п/п	Цикл підготовки	Обсяг навчального навантаження здобувачавищої освіти (кредитів ECTS / %)		
		Обов'язкові компоненти освітньо-професійної програми	Вибіркові компоненти освітньо-професійної програми	Всього за весь термін навчання
1	Загальна підготовка	12 / 13,3	-	<b>12 / 13,3</b>
2	Спеціальна (фахова) підготовка	54/60	-	<b>54/60</b>
3	Дисципліни вільного вибору	-	24 / 26	<b>24 / 26</b>
Всього за весь термін навчання		<b>66 / 73,3</b>	<b>24 / 26,7</b>	<b>90 / 100</b>

### 3. ФОРМА АТЕСТАЦІЇ ЗДОБУВАЧІВ ВИЩОЇ ОСВІТИ

<b>Форми атестації здобувачів вищої освіти</b>	Атестація здійснюється у формі публічного захисту кваліфікаційної роботи.
<b>Вимоги до кваліфікаційної роботи</b>	Кваліфікаційна робота передбачає розв'язання складної задачі або проблеми у галузі соціального

	<p>забезпечення за рахунок проведення досліджень та/або здійснення інновацій.</p> <p>Кваліфікаційна робота має бути оприлюднена на офіційному сайті закладу вищої освіти, або його структурного підрозділу, або у репозитарії закладу вищої освіти.</p>
--	---

#### 4. ВИМОГИ ДО НАЯВНОСТІ СИСТЕМИ ВНУТРІШНЬОГО ЗАБЕЗПЕЧЕННЯ ЯКОСТІ ВИЩОЇ ОСВІТИ

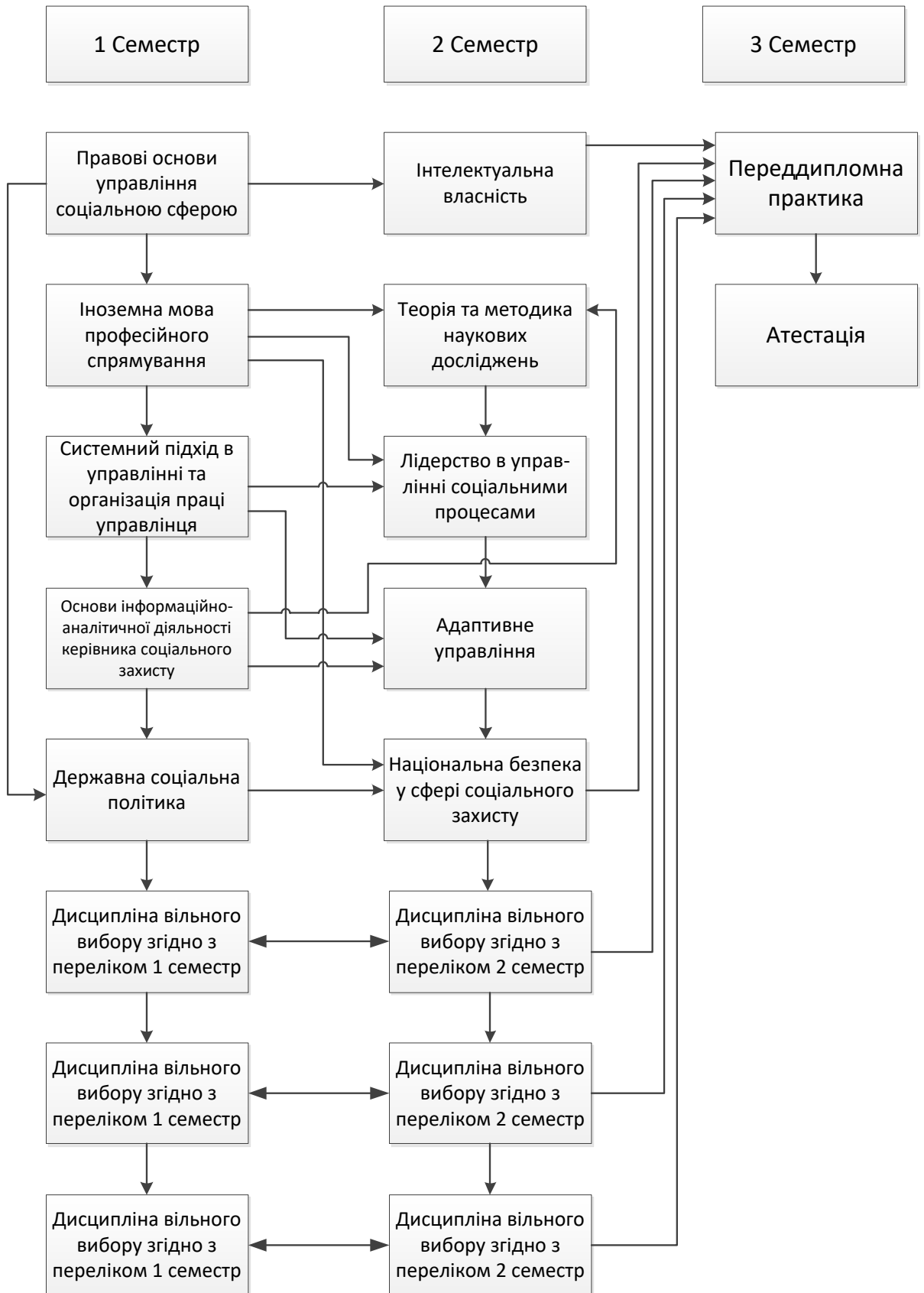
<p><b>Принципи та процедури забезпечення якості освіти</b></p>	<p><b>Принципи забезпечення якості освіти:</b>          відповідальність за якість вищої освіти, що надається;          забезпечення якості відповідає різноманітності систем вищої освіти, закладів вищої освіти, програм і студентів;          забезпечення якості враховує потреби та очікування студентів, усіх інших стейкхолдерів та суспільства.</p> <p><b>Процедурами забезпечення якості освіти є:</b>          розробка стратегії і політики в сфері якості вищої освіти;          розробка механізму формування, затвердження, моніторингу та періодичного перегляду освітніх програм;          розробка системи оцінювання знань здобувачів вищої освіти, науково-педагогічних працівників.          організація підвищення кваліфікації педагогічних, наукових і науково-педагогічних працівників;          формування необхідних ресурсів для організації освітнього процесу, у тому числі самостійної роботи студентів, за освітньою програмою;          створення та функціонування інформаційних систем для ефективного управління освітнім процесом;          оприлюднення об'єктивної неупередженої інформації про освітні програми, ступені вищої освіти та кваліфікації;          розробка політики щодо ефективної системи запобігання та виявлення академічного плагіату у наукових працях здобувачів вищої освіти.</p>
<p><b>Моніторинг та періодичний перегляд освітніх програм</b></p>	<p>Моніторинг та періодичний перегляд програм здійснюється з метою забезпечення їх відповідності потребам студентів і суспільства. Моніторинг спрямований на безперервне вдосконалення програм. Регулярний моніторинг, перегляд і оновлення освітніх програм мають на меті гарантувати відповідний рівень надання освітніх послуг, а також створює</p>

	сприятливе й ефективне навчальне середовище для здобувачів вищої освіти.
<b>Щорічне оцінювання здобувачів вищої освіти</b>	Оцінювання здобувачів вищої освіти базується на принципах студентоцентрованого навчання, є послідовним, прозорим та проводиться відповідно до встановлених процедур.
<b>Підвищення кваліфікації науково-педагогічних працівників</b>	Система підвищення кваліфікації науково-педагогічних, педагогічних та наукових працівників розробляється у відповідності до діючої нормативної бази.
<b>Наявність необхідних ресурсів для організації освітнього процесу</b>	При плануванні, розподілі та наданні навчальних ресурсів і забезпеченні підтримки здобувачів вищої освіти враховуються потреби різноманітного студентського контингенту та принципи студентоцентрованого навчання. Внутрішнє забезпечення якості освіти гарантує, що всі необхідні ресурси відповідають цілям навчання, є загальнодоступними, а студенти поінформовані про їх наявність.
<b>Наявність інформаційних систем для ефективного управління освітнім процесом</b>	З метою управління освітніми процесами розроблено ефективну політику в сфері інформаційного менеджменту та відповідну інтегровану інформаційну систему управління освітнім процесом. Дана система передбачає автоматизацію основних функцій управління освітнім процесом, зокрема: забезпечення проведення вступної кампанії, планування та організація навчального процесу; доступ до навчальних ресурсів; обліку та аналізу успішності здобувачів вищої освіти; адміністрування основних та допоміжних процесів забезпечення освітньої діяльності; моніторинг дотримання стандартів якості; управління знаннями та інноваційний менеджмент; управління кадрами та ін.
<b>Публічність інформації про освітні програми, ступені вищої освіти та кваліфікації</b>	Достовірна, об'єктивна, актуальна, своєчасна та легкодоступна інформація про діяльність за освітньо-професійною програмою «Управління в сфері соціального забезпечення» публікується на сайті НТУ «ХП», включаючи програми для потенційних здобувачів вищої освіти, студентів, випускників, інших стейкхолдерів і громадськості. Надається інформація про освітню діяльність, включаючи програми, критерії відбору на навчання; заплановані результати навчання за цими програмами; кваліфікації; процедури навчання, викладання та

	оцінювання, що використовуються; прохідні бали та навчальні можливості, доступні для студентів тощо.
<b>Забезпечення дотримання академічної доброчесності</b>	У випадку порушення принципів академічної доброчесності відповідні особи притягуються до відповідальності відповідно до законодавства та діючих у НТУ «ХП» положень та норм.



# СТРУКТУРНО-ЛОГІЧНА СХЕМА ОСВІТНЬО-ПРОФЕСІЙНОЇ ПРОГРАМИ



## МАТРИЦЯ ВІДПОВІДНОСТІ РЕЗУЛЬТАТІВ НАВЧАННЯ ТА КОМПЕТЕНТНОСТЕЙ

Результати навчання (РН, ПРН)	Компетентності																							
	Інтегральна компетентність																							
	Загальні компетентності										Спеціальні компетентності													
	ЗК1	ЗК2	ЗК3	ЗК4	ЗК5	ЗК6	ЗК7	ЗК8	ЗК9	ЗК10	СК1	СК2	СК3	СК4	СК5	СК6	СК7	СК8	СК9	СК10	СК11	СК12	СК13	
РН 1	ЗП1 ЗП4 СП2 СП3 СП4 СП5 СП6	ЗП4 СП3	ЗП3 ЗП4 СП2 СП4 СП5		ЗП4	ЗП2	ЗП2 ЗП1 СП3 СП4 СП5 СП6				СП1 СП2 ЗП4	СП1 СП2 СП5 ЗП1 ЗП4	СП2		СП2 СП3 ЗП3 ЗП4	СП4 СП6	СП3 СП4 СП5 СП6		СП2 СП3 ЗП1	СП1 СП4 ЗП1	СП3 СП6	СП1 СП4		
РН 2	ЗП1 ЗП4 СП2 СП3 СП4 СП5 СП6	ЗП4 СП3	ЗП3 ЗП4 СП2 СП4 СП5		ЗП4	ЗП2	ЗП1 ЗП4 СП1 СП4				СП1 СП2 ЗП4	СП1 СП2 СП5 ЗП1 ЗП4	СП2	СП2 СП3 СП6 ЗП1 ЗП4	СП2 СП3 ЗП3 ЗП4	СП4 СП6	СП3 СП4 СП5 СП6		СП2 СП3 ЗП1	СП1 СП4 ЗП1				
РН 3	ЗП1 ЗП4 СП2 СП3 СП4 СП5 СП6	ЗП4 СП3	ЗП3 ЗП4 СП2 СП4 СП5		ЗП4	ЗП2	ЗП1 ЗП4 СП1 СП4				СП1 СП2 ЗП4	СП1 СП2 СП5 ЗП1 ЗП4	СП2		СП2 СП3 ЗП3 ЗП4	СП4 СП6				СП1 СП4 ЗП1	СП3 СП6			





PH 12	3П1 3П4 СП2 СП3 СП4 СП5 СП6	3П4 СП3	3П3 3П4 СП2 СП4 СП5		3П4	3П2	3П2 СП3 СП4 СП5 СП6			3П4 СП4 СП5	СП1 СП2 3П4											
PH 13	3П1 3П4 СП2 СП3 СП4 СП5 СП6	3П4 СП3	3П3 3П4 СП2 СП4 СП5		3П4	3П2	3П2 СП3 СП4 СП5 СП6					СП2			СП4 СП6	СП3 СП4 СП5 СП6	СП3 3П1	СП2 СП3 3П1	СП1 СП4 3П1		СП1 СП4	
PH 14	3П1 3П4 СП2 СП3 СП4 СП5 СП6	3П4 СП3	3П3 3П4 СП2 СП4 СП5		3П4	3П2	3П1 3П4 СП1 СП4					СП2				СП3 СП4 СП5 СП6	СП3 3П1				СП1 СП4	
PH 15	3П1 3П4 СП2 СП3 СП4 СП5 СП6	3П4 СП3					3П2 СП3 СП4 СП5 СП6	3П1 3П4 СП1 СП4	3П4 СП2 СП5	3П4 СП4 СП5	СП1 СП2 3П4		СП2			СП3 СП4 СП5 СП6	СП3 3П1					

PH 16	3П1 3П4 СП2 СП3 СП4 СП5 СП6	3П4 СП3			3П4	3П2	3П2 СП3 СП4 СП5 СП6					СП1 СП2 СП5 3П1 3П4		СП2 СП3 СП6 3П1	СП2 СП3 3П3 3П4						СП3 СП6		
PH 17	3П1 3П4 СП2 СП3 СП4 СП5 СП6	3П4 СП3	3П3 3П4 СП2 СП4 СП5		3П4	3П2								СП2 СП3 3П3 3П4							СП3 СП6		
PH 18	3П1 3П4 СП2 СП3 СП4 СП5 СП6	3П4 СП3	3П3 3П4 СП2 СП4 СП5				3П2 СП3 СП4 СП5 СП6	3П1 3П4 СП1 СП4							СП4 СП6		СП3 3П1						